

2011 YS 3204-A

1. Aşağıdakilerden hangisi iktisadın tanımları arasında savılamaz?

- A) İktisat deneylerle kanıtlanabilen bir bilimdir.
- B) İktisat kıtlık bilimidir.
- C) İnsan ihtiyaçlarının karşılanabilmesi için malların üretim ve değişimini içeren faaliyetlerin incelenmesidir.
- D) İktisat bir tercih bilimidir.
- E) Ulusal ve uluslararası bazda ticaretin incelenmesidir.

2. Üretim imkânları eğrisinin orijine göre iç bükey olması aşağıdakilerden hangisi ile açıklanabilir?

- A) Toplam fayda
- B) Azalan marjinal fayda
- C) Artan fırsat maliyeti
- D) Fayda maksimizasyonu
- E) Marjinal fayda

3. Tereyağının fiyatında bir artış olduğunda tereyağı talep eğrisi boyunca meydana gelecek hareket ve tüketicilerin fiyatı artan tereyağı yerine margarine yönelmeleri halinde talep eğrisinde meydana gelecek kaymanın yönü aşağıdakilerden hangisinde sırasıyla ve birlikte verilmiştir?

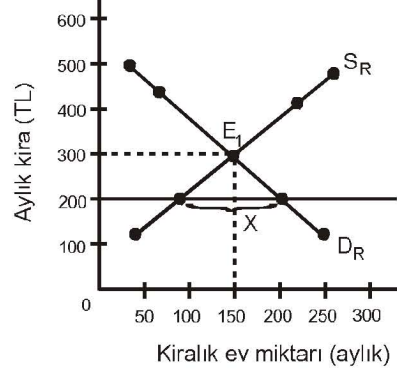
- A) Aşağı doğru, sağa kayar.
- B) Yukarı doğru, sağa kayar.
- C) Yukarı doğru, sola kayar.
- D) Sabit, kayma olmaz.
- E) Aşağı doğru, sola kayar.

4. Eskişehirspor futbol takımının sezonluk bilet fiyatlarının %30 oranında artırılması halinde, acaba Eskişehirspor'un taraftarları ne kadar az sezonluk bilet satın alacaklardır?

Örnekteki gibi bir soru aşağıdakilerden hangisi ile cevaplanabilir?

- A) Talebin fiyat esnekliği ile
- B) Eğim ve esneklik arasındaki fark ile
- C) Birim esnek talep ile
- D) Yay esnekliği ile
- E) Çapraz talep esnekliği ile

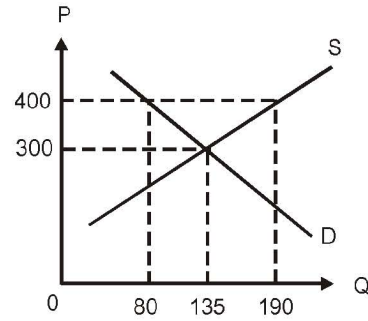
5.



Kiralık konut talep eğrisi (D_R) ve arz eğrisinin (S_R) gösterildiği grafikte ilk durumda denge E_1 noktasında oluşmuştur. Ancak yerel yönetimin konut kiralaları için kira kontrolü yoluyla 200 TL'lik kira tavanı belirlemesi, piyasada x ile belirlenen kısım için nasıl bir soruna neden olacaktır?

- A) Kıtlık
- B) Arz fazlası
- C) Maliyet artışı
- D) Arz eksikliği
- E) Talep eksikliği

6.



Çay piyasasında dengeyi simgeleyen yukarıdaki grafiğe göre, taban fiyatını 400 lira olarak belirleyen devletin yapması gereken destekleme alım miktarı kaç bin kg'dır?

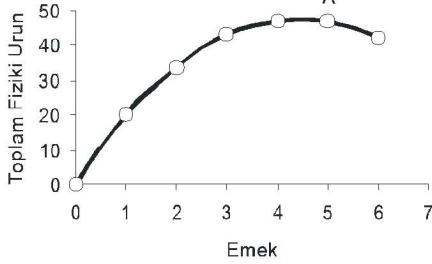
- A) 55
- B) 110
- C) 200
- D) 215
- E) 325

2011 YS 3204-A

7. Kaynakların en iyi şekilde kullanılıp kullanılmadığını ölçmeye yardımcı olan kavram aşağıdakilerden hangisidir?

- A) Toplam hasılat
- B) Toplam hasılat - Açık maliyetler
- C) Açık maliyetler - Muhasebe kârı
- D) Ekonomik kâr
- E) Muhasebe kârı

8.



Toplam fiziki ürün (TPP) eğrisinin gösterildiği grafiğe göre, A noktasında gerçekleşen marjinal fiziki ürün ile ilgili aşağıdaki ifadelerden hangisi doğrudur?

- A) Sıfırdır
- B) Maksimumdur
- C) Artmaktadır
- D) Değişmemektedir
- E) Negatiftir

9. Tam rekabetçi bir firma için kısa dönem denge koşulu aşağıdakilerden hangisinde verilmiştir?

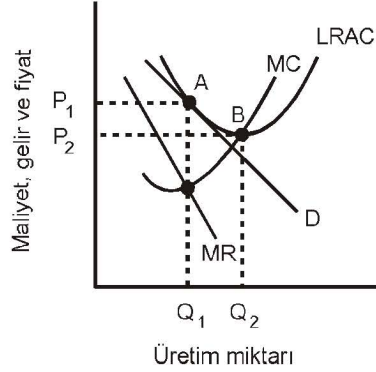
- A) $MC < MR = P$
- B) $MR > AR = MC$
- C) $MC = MR = P = AR$
- D) $MR - AR + MC = P$
- E) $MC + MR > P$

- 10. I. Toplam gelir
- II. Marjinal gelir
- III. Ortalama gelir

Yukarıdakilerden hangileri tam rekabet piyasasında özdeştir?

- A) I ve II
- B) I ve III
- C) II ve III
- D) I, II ve III
- E) Özdeş olamazlar

11.



Verilen grafiğe göre tam rekabette ve teknelci rekabette uzun dönem dengesinin gerçekleştiği fiyat-miktar düzeyi aşağıdakilerden hangisinde sırasıyla ve birlikte verilmiştir?

- A) P_2-Q_2, P_1-Q_1
- B) P_1-Q_2, P_2-Q_1
- C) P_2-Q_1, P_1-Q_2
- D) P_1-Q_1, P_1-Q_2
- E) P_2-Q_1, P_2-Q_2

12. Teknelci rekabetçi piyasaların en önemli özelliği aşağıdakilerden hangisidir?

- A) Fiziksel farklılıkların olması
- B) Bağımsız hareket eden alıcı ve satıcıların olması
- C) Piyasaya giriş ve çıkış serbestisinin olması
- D) Ürün farklılaştırması olması
- E) Ürünlerin yakın ikamesinin olmaması

- 13. I. Piyasadaki denge oluşumu
- II. Fiyat sisteminin işleyişinin analiz edilmesi
- III. Kaynak dağılım mekanizması

Piyasa ekonomilerinde, faktör gelirlerinin açıklanması ile yukarıdakilerden hangileri anlaşılır?

- A) Yalnız I
- B) Yalnız II
- C) I ve II
- D) II ve III
- E) I, II ve III

2011 YS 3204-A

14. İktisatçıların, belli bir ücretten söz etmek yerine "ücret oranı"ndan söz etmelerinin nedeni aşağıdakilerden hangisidir?

- A) Üretim faktörü olarak işgücünün homojen olması
- B) Tüm işgücünü temsil edecek baz ücret olması
- C) İşgücü arz eğrisinin sonsuz esnekliğe sahip olması
- D) Üretim faktörü olarak işgücünün homojen olmaması
- E) Tüm işgücünü temsil edecek baz ücret olmaması

15. I. Dışsalıklar sadece üreticiler tarafından meydana getirilebilir.
 II. Ekonomik yapı içerisinde dışsalıkların taraflarını belirlemek mümkündür.
 III. Dışsalıklar pozitif veya negatif olabilir.
 IV. Kamusal mallar, dışsalıkların özel bir türü olarak gösterilebilir.

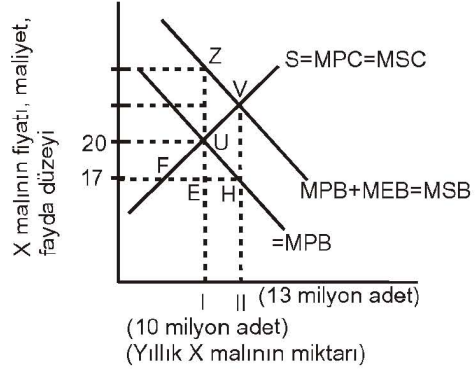
Yukarıdakilerden hangileri dışsalıkların özellikleridir?

- A) I ve II
- B) II ve IV
- C) III ve IV
- D) I, II ve III
- E) II, III ve IV

16. Pozitif dışsalıklar meydana getiren üretim veya tüketim faaliyetinin marjinal dışsal faydasını içselleştirmek için aşağıdakilerden hangisi kullanılır?

- A) Düzenleyici vergiler
- B) Sübvansiyonlar
- C) Artan oranlı vergiler
- D) Yasaklamalar
- E) Sabit oranlı vergiler

17.



Şekilde tam rekabet piyasasında pozitif dışsalıkların piyasa dengesi üzerindeki etkisi gösterilmiştir. (Bu örnek için üreticisi ve tüketicisinin yanında üçüncü kişilerin elde ettiği ek faydanın piyasa fiyatı cinsinden 5 TL olduğu varsayılmıştır.) Buna göre etkin kaynak kullanımının sözkonusu olduğu ve MSB ile MSC'nin birbirini kestiği V noktasında meydana gelen denge durumunda net faydadaki artış aşağıdakilerden hangisine eşittir?

- A) UZVH'nin alanına
- B) UVH üçgeninin alanına
- C) UEHV'nin alanına
- D) UFE üçgeninin alanına
- E) UZV üçgeninin alanına

18. Uzun süre emek yoğun üretim metodu uygulanmış bir alanda sermaye yoğun tekniklere geçilmesi, kullanılan emeğin bir kısmını gereksiz hale getirir ve aşağıdakilerden hangisi ile sonuçlanır?

- A) Yapısal işsizlik doğar.
- B) Konjonktürel işsizlik doğar.
- C) Enflasyon ortaya çıkar.
- D) Teknolojik işsizlik doğar.
- E) Üretim hacminde daralmaya yol açar.

2011 YS 3204-A

19. I. Hane halkları ve işletmeler
II. Devlet
III. Diğer ülkeler
IV. Transfer ödemeleri

Yukarıdakilerden hangileri makro iktisadın davranışları üzerinde durduğu gruplardır?

- A) I ve II
B) II ve IV
C) I, II ve III
D) II, III ve IV
E) I, II, III ve IV

20. Aşağıdakilerden hangisi gelir oluşumu yönünden GSMH hesaplanırken toplama dahil edilmez?

- A) Amortismanlar
B) Dolaysız vergiler
C) Ücret
D) Faiz
E) Rant

21. I. Üretime katıldıkları için gelir elde eden bazı üretim faktörlerinin fiilen kişisel gelir elde edememesi
II. Bazı kişilerin üretime katılmaksızın da gelir elde edebilmesi
III. Kişilerin ellerine geçen gelirin bir kısmını doğrudan devlete vergi olarak ödemesi

Kişisel gelirin milli gelirden farklılaştığı noktalar yukarıdakilerden hangileridir?

- A) Yalnız I
B) Yalnız III
C) I ve II
D) II ve III
E) I, II ve III

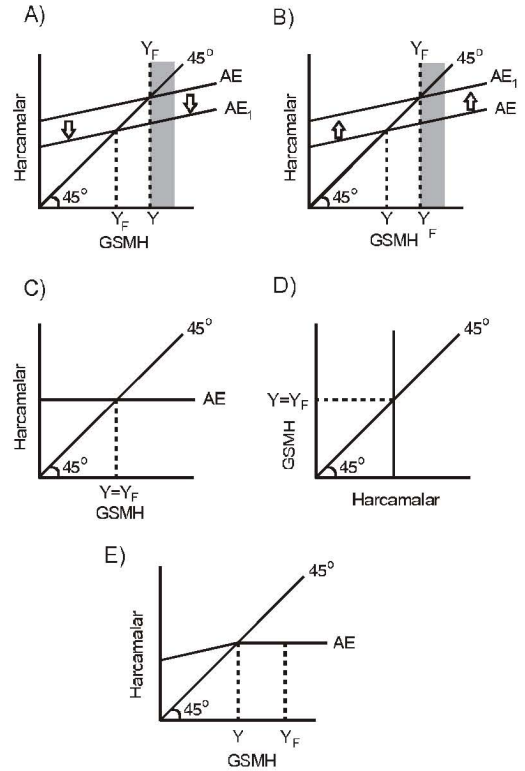
22. Aşağıdakilerden hangisi tüketimi belirleyen faktörlerden biri değildir?

- A) Demografik unsurlar
B) Bekleyişler
C) Kullanılabilir gelir
D) Para talebi
E) Servet

23. Marjinal tasarruf eğilimi 0,40 ve marjinal ithal eğilimi 0,10 olduğunda harcama çarpanı aşağıdakilerden hangisidir?

- A) 1
B) 2
C) 2,2
D) 2,5
E) 3

24. Ekonominin arzulanmayan oranda yüksek bir işsizlik sorunu ile karşı karşıya olduğu varsayımı altında bu sorunla mücadele etmek isteyen devletin maliye politikasını ne yönde değiştirmesi gerektiği aşağıdaki grafiklerden hangisinde doğru olarak verilmiştir? (Tam istihdam üretim düzeyi Y_F , ekonominin fiilen gerçekleştirebildiği üretim düzeyi Y dir.)



25. Zorunlu rezerv oranının tersine ne ad verilir?

- A) Vadesiz mevduatlardaki değişim miktarı
B) Kısmi rezerv miktarı
C) Munzam karşılık
D) Kaydi para
E) Basit kaydi para çarpanı

2011 YS 3204-A

26. Bir yıl içindeki satışların tanesi 50 liradan 500 adet ekmek, tanesi 100 liradan 700 şişe sudan oluşan basit bir ekonomi varsayılmıştır. Bu ekonomideki para arzı da 30 bin liradır.

Bu basit ekonomideki satın alınan nihai mal ve hizmetlerin bedelinin ödenebilmesi için her bir liranın kaç kez kullanıldığı aşağıdakilerden hangisinde verilmiştir?

- A) 2
B) 3
C) 4
D) 6
E) 9

27. Monetaristlere göre ekonomi uzun dönemde potansiyel olarak üretmesi gereken düzeyde üretim yapacağı için, para arzı artışlarının uzun dönemdeki sonucu aşağıdakilerden hangisidir?

- A) Nominal gelirden artış meydana gelir.
B) Hem fiyatlar hem de üretim artmıştır.
C) Ekonomide yüksek işsizlik oranı söz konusudur.
D) Ekonomide yüksek bir kullanılmayan kapasite söz konusudur.
E) Fiyatlar genel düzeyi artışıdır.

28.

Maliyetlerdeki artma Girdi fiyatlarının artması	Yatırım açığı
X	Y

Tablodaki AS eğrisinin sola kayarak yer değiştirmesine neden olan faktörlerin altında yer alan X ve Y yerine sırasıyla ve birlikte aşağıdakilerden hangisi yazılmalıdır?

- A) Ücretlerin yükselmesi, Teknolojik ilerleme
B) Ücretlerin yükselmesi, Daha fazla sermaye
C) Daha fazla işgücü, Aşınan sermaye mallarının yenilenmemesi
D) Ücretlerin düşük kalması, Daha fazla sermaye
E) Ücretlerin yükselmesi, Aşınan sermaye mallarının yenilenmemesi

29. Kotalar ile ilgili olarak aşağıdaki ifadelerden hangisi **yanlıştır**?

- A) Kota fiziki anlamda olabileceği gibi değer anlamında da olabilir.
B) Kota uygulanıyorsa, yurtiçindeki fiyat, yurtdışındaki fiyattan ne kadar yüksek olursa olsun daha fazla ithalat yapılamamaktadır.
C) Kota mutlak anlamda bir sınır getirmektedir.
D) Kotalar sadece tek bir ülkeye, ülkeler grubuna veya tüm ülkelere karşı uygulanabilir.
E) Kota, ithalatı yapan ülkede fiyat mekanizmasının kaynak tahsisinin gerçekleştirilmesine olanak tanımaktadır.

30. I. Ekonomik kalkınma, ekonomideki niteliksel gelişmelerdir.
II. Ekonomik kalkınma, toplumun yaşam standartlarında üretilen malların kalitesinde veya üretimin organizasyonunda iyileşmeler yaşanan bir ortamı ifade etmektedir.
III. Ekonomik kalkınma ülkenin üretim hacmindeki artışıdır.

Ekonomik kalkınma ile ilgili olarak yukarıdaki ifadelerden hangileri doğrudur?

- A) Yalnız I
B) Yalnız II
C) I ve II
D) II ve III
E) I, II ve III