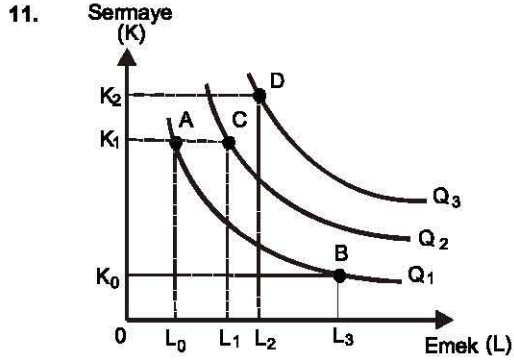


2011 AS 1302-A

1. Aşağıdakilerden hangisi emek piyasalarını diğer piyasalardan ayıran özelliklerden biridir?
 - A) Tek bir emek piyasasının olması
 - B) İstihdamın çalışan ve çalıştıran arasında kişisel bir ilişkiyi ifade etmesi
 - C) Piyasaya arz edilen emeğin büyük ölçüde homojen olması
 - D) İşçilerin pazarlık gücünün işverene göre daha fazla olması
 - E) Hem işçilerin hem de işverenlerin piyasa hakkında tam bilgiye sahip olması
2. Çalışma çağındaki nüfusu oluşturan yaş grubunun alt ve üst sınırları aşağıdakilerden hangisinde doğru olarak verilmiştir?
 - A) 15-24
 - B) 15-44
 - C) 15-64
 - D) 18-25
 - E) 18-54
3. İşgücünün aktif nüfusa oranına ne ad verilir?
 - A) İşgücüne katılma oranı
 - B) İşsizlik oranı
 - C) İstihdam oranı
 - D) Eksik istihdam oranı
 - E) Verimlilik oranı
4. Okul, yurt, otel, çocuk yuvası, huzurevi, özel nitelikli hastane, hapisane, kışla ve orduvi gibi yerlerde ikamet edenlerle yabancı uyruklular dışında kalanlara ne ad verilir?
 - A) Çalışma çağındaki nüfus
 - B) İşgücü
 - C) Toplam nüfus
 - D) İşgücünde olmayanlar
 - E) Kurumsallaşmamış nüfus
5. Bireyin ücret oranının yükselmesi durumunda bütçe kısıtının şekli nasıl olur?
 - A) Bütçe kısıtı paralel olarak sola kayar.
 - B) Bütçe kısıtı aynı kalır.
 - C) Bütçe kısıtı paralel olarak sağa kayar.
 - D) Bütçe kısıtı daha dik olur.
 - E) Bütçe kısıtı daha yatık olur.
6. Ücret sabitken, gelir değişimine bağlı olarak çalışma süresinin nasıl değişeceğini gösteren etkiye ne ad verilir?
 - A) Arz etkisi
 - B) Piyasa etkisi
 - C) Gelir etkisi
 - D) Ücret etkisi
 - E) İkame etkisi
7. Aşağıdakilerden hangisi emek arzını etkileyen unsurlardan biridir?
 - A) Ürün talebindeki değişimler
 - B) Diğer üretim faktörlerinin fiyatları
 - C) Verimlilik değişmesi
 - D) İşin çalışma koşulları
 - E) İşveren sayısı
8. Üzerindeki her noktada farklı gelir ve boş zaman kombinasyonları ile aynı fayda düzeyini gösteren eğriye ne ad verilir?
 - A) Farksızlık eğrisi
 - B) Bütçe kısıtı
 - C) Marjinal fayda eğrisi
 - D) Ortalama fayda eğrisi
 - E) Marjinal gelir eğrisi
9. Diğer şeyler sabitken, bir sektörde işveren sayısının artması aşağıdakilerden hangisine neden olur?
 - A) Emek talep eğrisinin sola kaymasına
 - B) Emek talep eğrisinin dikleşmesine
 - C) Emek talep eğrisi üzerinde yukarıya doğru hareket edilmesine
 - D) Emek talep eğrisi üzerinde aşağıya doğru hareket edilmesine
 - E) Emek talep eğrisinin sağa kaymasına
10. Üretim miktarı sabitken, sermayenin hangi oranda emek faktörü yerine kullanılabileceğini gösteren kavrama ne ad verilir?
 - A) Marjinal verimlilik
 - B) Marjinal teknik ikame oranı
 - C) Ortalama verimlilik
 - D) İkame esnekliği
 - E) Marjinal ikame oranı

2011 AS 1302-A



Yukarıdaki şekle göre, aşağıdakilerden hangisi doğrudur?

- A) A noktası C noktasından daha büyük üretim düzeyini gösterir.
- B) B noktası A noktasından daha büyük üretim düzeyini gösterir.
- C) A noktası B noktasından daha büyük üretim düzeyini gösterir.
- D) D noktası C noktasından daha büyük üretim düzeyini gösterir.
- E) B noktası D noktasından daha büyük üretim düzeyini gösterir.

12. Sermaye ve diğer bütün faktörler sabitken, ücret oranı ile firmanın emek talep miktarı arasındaki ilişkiyi gösteren eğriye ne ad verilir?

- A) Eş ürün eğrisi
- B) Toplam ürün eğrisi
- C) Kısa dönem emek talep eğrisi
- D) Ortalama ürün eğrisi
- E) Marjinal maliyet eğrisi

13. Emek talep eğrisinin orta noktası ile yatay eksenin kestiği nokta arasında kalan kısmının esneklik değeri nasıldır?

- A) $e < 1$
- B) $e = 0$
- C) $e = 1$
- D) $e > 1$
- E) $e = \infty$

14. Emek talep esnekliği ile ilgili aşağıdaki ifadelerden hangisi doğrudur?

- A) Piyasa emek talep eğrisi tek bir firmanın emek talep eğrisine nazaran daha esnek.
- B) Firmanın faaliyet gösterdiği ürün piyasası ne kadar rekabetçi ise, o firmanın emek talep eğrisi o derece esnektir.
- C) Toplam maliyetler içinde emek maliyetlerinin payı arttıkça emek talep esnekliği azalır.
- D) Diğer üretim faktörlerinin arz esnekliği arttıkça emek talep esnekliği azalır.
- E) Diğer üretim faktörlerinin ikame edilebilirliği azaldıkça emek talep esnekliği artar.

15. Emek talebinin esnek olması durumunda, ücret oranının artması toplam ücret ödemesini nasıl etkiler?

- A) Hiç etkilemez.
- B) Artırır.
- C) Önce artırır, sonra azaltır.
- D) Önce azaltır, sonra artırır.
- E) Azaltır.

16. Emek talebinin ücret esnekliğinin işaretinin negatif olmasının nedeni aşağıdakilerden hangisidir?

- A) Ücret oranı ile istihdam düzeyi arasında ters yönlü bir ilişkinin olması
- B) Emek talebinin türetilmiş talep olması
- C) Marjinal teknik ikame oranının yüksek olması
- D) Ücret oranı yükseldikçe emek talebinin artması
- E) Ücret oranı azaldıkça emek talebinin değişmemesi

17. Tam rekabetçi bir emek piyasasında arz fazlası olması durumunda aşağıdakilerden hangisi meydana gelir?

- A) Arz fazlası talep sabitken arzdaki değişim nedeniyle olmuşsa, denge ücreti artarken denge istihdam düzeyi azalır.
- B) Arz fazlası talep sabitken arzdaki değişim nedeniyle olmuşsa, denge ücreti azalırken denge istihdam düzeyi artar.
- C) Arz fazlası talep sabitken arzdaki değişim nedeniyle olmuşsa, denge istihdam düzeyi değişmezken denge ücreti artar.
- D) Arz fazlası talep sabitken arzdaki değişim nedeniyle olmuşsa, denge ücreti değişmezken denge istihdam düzeyi azalır.
- E) Arz fazlası arz sabitken talepteki değişim nedeniyle olmuşsa, denge ücreti artarken denge istihdam düzeyi azalır.

2011 AS 1302-A

18. Ürün piyasasında tekölci, emek piyasasında tam rekabetçi olan bir firma ile ilgili olarak aşağıdakilerden hangisi doğrudur?

- A) Emek piyasasında firmanın marjinal emek maliyeti ücret oranından büyüktür.
- B) Emek piyasasında firmanın ortalama emek maliyeti ücret oranından küçüktür.
- C) Emek piyasasında firmanın ortalama emek maliyeti (AC) marjinal emek maliyetinden (MC) büyüktür.
- D) Emek piyasasında firmanın emek arz eğrisi pozitif eğimlidir.
- E) Ürün piyasasında firmanın marjinal geliri malın fiyatından düşüktür.

19. Aşağıdakilerden hangisi ücret katılığını (rijitliğini) ifade eder?

- A) Emek talebinin ücret esnekliğinin sıfır olması
- B) Reel ücretlerin sendikalar, toplu pazarlık düzeni veya işverenlerden kaynaklanan nedenlerle artması
- C) Parasal ücretlerin sendikalar, toplu pazarlık düzeni veya işverenlerden kaynaklanan nedenlerle azalamaması
- D) Emek arz ve talebinin denge ücret düzeyinde eşitlenmesi
- E) Emek talebinin ücret esnekliğinin bir olması

20. Tam rekabetçi emek piyasasında, denge ücreti ile ilgili olarak aşağıdakilerden hangisi yanlıştır?

- A) Denge ücretine piyasayı temizleyen ücret de denir.
- B) Emek arz ve talebini eşitleyen ücrettir.
- C) Denge ücret düzeyinde işsizlik söz konusu değildir.
- D) Sendikaların en çok arzuladıkları ücret düzeyidir.
- E) Denge ücret düzeyinde çalışmak isteyen herkes işverenler tarafından talep edilir.

21. Aşağıdakilerden hangisi gerçek (reel) ücreti ifade eder?

- A) Ücretin TL cinsinden değeri
- B) Vergi ve sigorta primi gibi kesintilerden sonra işçinin eline geçen ücret
- C) Ücret haddi ile iş süresinin çarpımından oluşan değer
- D) Belirli bir üretim miktarı başına işçiye ödenen ücret
- E) Ücretin satın alma gücü

22. Ücret düzeyini belirleyen temel etkenin işçinin temel gereksinimleri olduğunu ileri süren teori aşağıdakilerden hangisidir?

- A) Doğal ücret teorisi
- B) Ücret fonu teorisi
- C) Marjinal verimlilik teorisi
- D) Satınalma gücü teorisi
- E) Artık değer teorisi

23. Aşağıdakilerden hangisi Marjinal Verimlilik Teorisi'ne yöneltilen eleştirilerden biri değildir?

- A) Sermaye-emek ikamesinin her türlü üretim alanında geçerli olmaması
- B) Ücretler ve verimlilik arasında teoride öngörülme bir korelasyonun bulunması
- C) Marjinal verimliliğin teoride yanlış tanımlanması
- D) Marjinal verimliliğin ölçülmesinin güç olması
- E) Firmaların her zaman kâr maksimizasyoncusu olarak görülmesi

24. Aşağıdakilerden hangisi ücret farklılıklarına neden olan iş veya işveren heterojenlikleri arasında sayılmaz?

- A) Etkin ücret uygulamasının olması
- B) Firma ölçeklerinin farklı olması
- C) Sendikaların olması
- D) Zaman tercihi konusunda işçiler arasında farklılıklar bulunması
- E) Telafi edici ücret farklılıklarının olması

25. Aşağıdaki illerden hangisinde, işin yapıldığı yer ve yaşam maliyetlerinin yüksek olması nedeniyle telafi edici ücret farklılığı uygulaması daha fazladır?

- A) Eskişehir
- B) İstanbul
- C) Uşak
- D) Kütahya
- E) Bilecik

2011 AS 1302-A

26. Telif edici ücret farklılıkları ile ilgili aşağıdaki ifadelerden hangisi yanlıştır?

- A) Telif edici ücret farklılıkları kötü çalışma koşulları sunan işverenler için bir cezadır.
- B) Tehlikeli işlerde telif edici ücret farklılıkları yüksektir.
- C) Telif edici ücret farklılıkları bazı işlerde gönüllü çalışmayı teşvik eder.
- D) Statü ve prestij açısından düşük olan işlerde telif edici ücret farklılıkları yüksektir.
- E) İşsizliğin artması telif edici ücret farklılıklarını artırır.

27. Aşağıdakilerden hangisi beşeri sermaye yatırımları içerisinde yer almaz?

- A) İşyerinde eğitim
- B) Resmi eğitim
- C) Makine ve teçhizat alımı
- D) Emek göçü
- E) Sağlık hizmeti

28. Yaş-gelir profiline göre, gelirlerin seyri ile ilgili olarak aşağıdakilerden hangisi doğrudur?

- A) Erken yaşlarda hızla artarken, ileri yaşlarda artış hızı yavaşlar.
- B) Çalışma yaşamının her döneminde sabittir.
- C) Kıdeme bağı olarak hızla artar.
- D) Belirli bir yaştan sonra sabittir.
- E) Orta yaş düzeylerinde biraz azalır, sonraki yıllarda artar.

29. İşyerinde genel ve özel eğitimin maliyet ve getirileri ile ilgili olarak aşağıdakilerden hangisi doğrudur?

- A) İşyerinde genel eğitimin maliyetlerini işverenler karşılar, getirilerinden de işverenler yararlanırlar.
- B) İşyerinde genel eğitimin maliyetlerini işçiler karşılar, getirilerinden de işçiler yararlanırlar.
- C) İşyerinde özel eğitimin maliyetlerini işçiler karşılar, getirilerinden de işçiler yararlanırlar.
- D) İşyerinde genel eğitimin hem maliyetlerini hem de getirilerini işçiler ve işverenler birlikte paylaşırlar.
- E) İşyerinde özel eğitimin maliyetlerini işverenler karşılar, getirilerinden işverenler yararlanırlar.

30. Aşağıdakilerden hangisi birincil iş sektörünün özelliklerinden biri değildir?

- A) Çalışma koşullarının iyi olması
- B) Ücretlerin yüksek olması
- C) İşçilerin terfi imkânlarının yüksek olması
- D) İş disiplininin zayıf olması
- E) İstihdamın istikrarlı olması