

2010 BS 3204-A

1. Aşağıdakilerden hangisi iktisatçılar tarafından kullanılan araştırma yöntemlerinin aşamalarından biri değildir?

- A) İktisat politikaları oluşturma
- B) Gerçekleri toplama
- C) Teoriyi test etme
- D) Teori oluşturma
- E) Ahlaki değer yargıları ile uyumlaştırma

2. Bir çiftçi daha çok gübre kullanırsa üretiminin artacağını düşünerek maliyet ve gelirlerini karşılaştırmış ve daha fazla gübre kullanmaya karar vermiştir.

Buna göre, çiftçinin uyguladığı analiz yöntemi aşağıdakilerden hangisidir?

- A) Marjinal analiz
- B) Gelir - gider analizi
- C) Artı - eksi analizi
- D) Başabaş analizi
- E) Faktör analizi

3. Bir iktisadi karar yada tercihin rasyonel olup olmadığını değerlendirmede aşağıdakilerden hangilerinin karşılaştırılması gerekir?

- A) Fiyat ve kâr
- B) Gelir ve kâr
- C) Gelir ve gider
- D) Gider ve kâr
- E) Fayda ve maliyet

4. Çalışanların eğitim ve yetiştirilme aracılığı ile elde ettikleri bilgi birikimi ve yeteneklerine ne ad verilir?

- A) Beşeri sermaye
- B) Rasyonel seçim
- C) Çalışma sermayesi
- D) Sermaye
- E) Emek

5. Ceteris paribus varsayımı altında, yani öteki değişkenlerin sabit olması durumunda yazılacak talep fonksiyonu aşağıdakilerden hangisidir?

- A)  $x^d = f(P_x)$
- B)  $x^d = f(N, Z)$
- C)  $x^d = f(P_s)$
- D)  $x^d = f(I, E)$
- E)  $x^d = f(P_c)$

6. Tüketicinin geliri %10 oranında arttığında, elma talebi %20 oranında artıyorsa, elma talebinin gelir esnekliği değeri kaçtır?

- A) 2
- B) 1
- C) 0,5
- D) -0,5
- E) -2

7. Arz edilen mal ve hizmet miktarını sınırlayarak, rekabet koşullarında oluşmuş piyasa fiyatını üreticilerin lehine artırmaya yönelik devlet politikası aşağıdakilerden hangisidir?

- A) Taban fiyatı uygulaması
- B) Fiyat kontrolü
- C) Üretim kotası uygulaması
- D) Destekleme alımı
- E) Tavan fiyatı uygulaması

8. Aşağıdakilerden hangisi belli başlı fiyat müdahalesi yöntemleri arasında ver almaz?

- A) Asgari ücret uygulaması
- B) İthalat kotaları
- C) Taban fiyatı uygulaması
- D) Kira kontrolleri
- E) Tarımsal destekleme uygulamaları

9. Kullanılan emek miktarının günde 25 kişiden 30 kişiye çıkartıldığı bir işletmede üretim miktarı günde 100 tondan 125 tona çıkıyor ise, marjinal fiziki ürün aşağıdakilerden hangisidir?

- A) 0,5
- B) 4
- C) 4,17
- D) 5
- E) 25

10. Kaynakların en iyi şekilde kullanılıp kullanılmadığını ölçmeye yardımcı olan kavram aşağıdakilerden hangisidir?

- A) Toplam hasılat - Açık maliyetler
- B) Ekonomik kâr
- C) Toplam hasılat
- D) Açık maliyetler
- E) Muhasebe kâr

2010 BS 3204-A

11. Tam rekabet koşullarında faaliyet gösteren bir firmanın ürününe ait satış fiyatı bu ürünün ortalama maliyetinden yüksek ise aşağıdakilerden hangisi söz konusudur?

- A) Firma üretimini sona erdirir.
- B) Firma zarar eder.
- C) Firma başabaş noktasında çalışır.
- D) Firma normal üstü kâr elde eder.
- E) Firma normal kârla çalışır.

12. Oligopol piyasasında dirsekli talep teorisine göre, talep eğrisinin dirsek yapma noktası aşağıdakilerden hangisini ifade eder?

- A) Toplam gelir
- B) Piyasa fiyatı
- C) Marjinal maliyet
- D) Ortalama maliyet
- E) Maksimum kâr

13. Homojen ürünlerin yer aldığı ve firmaların birbirlerine bağımlılık derecelerinin çok yüksek olduğu oligopol türü aşağıdakilerden hangisidir?

- A) Dolaylı oligopol
- B) Kısmi oligopol
- C) Oligopson
- D) Doğal oligopol
- E) Saf oligopol

14. Ek bir birim üretim faktörünün istihdam edilmesi nedeniyle maliyetlerde ortaya çıkan artışa ne ad verilir?

- A) Marjinal faktör verimliliği
- B) Marjinal fiziki maliyet
- C) Marjinal faktör talebi
- D) Marjinal faktör maliyeti
- E) Marjinal faktör geliri

15. Faktör sahiplerinin belirli bir gelir düzeyine ulaşıncaya kadar faktör arz ettiklerini, bu gelir düzeyinden sonra faktör fiyatları artsa da faktör arzını artırmadıklarını gösteren eğri aşağıdakilerden hangisidir?

- A) Marjinal faktör maliyeti eğrisi
- B) Dolaylı faktör arzı eğrisi
- C) Türeme faktör arzı eğrisi
- D) Geriye dönük faktör arz eğrisi
- E) Faktörün marjinal ürün geliri eğrisi

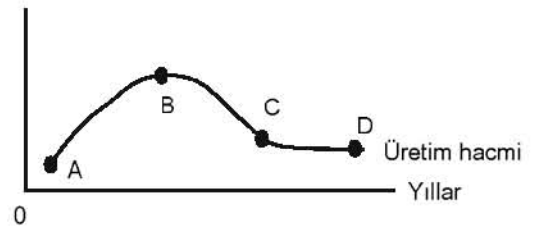
16. Kamusal bir maldan fayda sağlayan her bireyin marjinal faydalarının toplamına ne ad verilir?

- A) Optimal dışsallık
- B) Sosyal dışsallık
- C) Marjinal dışsallık
- D) Dışsal fayda
- E) Marjinal sosyal fayda

17. Bir malı veya hizmeti satın alan veya satanların yanında üçüncü kişilerinde fayda elde etmesine ne ad verilir?

- A) İkincil dışsallık
- B) Pozitif dışsallık
- C) Türev dışsallık
- D) Optimum dışsallık
- E) Sosyal dışsallık

18. % Değişim oranı



Verilen grafiğe göre ekonominin canlanma dönemini işaret eden aralık aşağıdakilerden hangisidir?

- A) AB
- B) BC
- C) CD
- D) AC
- E) BD

19. Üretim hacminde gözlenen artış ve azalış şeklindeki dalgalanmalara ne ad verilir?

- A) İstihdam
- B) Ekonomik büyüme
- C) Ticaret
- D) Konjonktür
- E) Enflasyon

20. Gelirin 200 lira, tüketim harcamalarının 120 lira olduğu bir ekonomide ortalama tasarruf eğilimi kaçtır?

- A) 0,33
- B) 0,40
- C) 0,67
- D) 0,75
- E) 1,67

2010 BS 3204-A

21.

| Aşama  | Satış Değeri |
|--------|--------------|
| Buğday | 0.30         |
| Un     | 0.70         |
| Ekmek  | 1.00         |

Yukarıdaki tabloda yer alan satış değeri rakamlarına göre, ekmek üretiminde yaratılan katma değer miktarı kaç liradır?

- A) 0,30
- B) 0,70
- C) 1
- D) 1,70
- E) 2

22. Aşağıdakilerden hangisi planlanmış yatırımları etkileyen faktörlerden biri değildir?

- A) Teknolojik değişim
- B) Faiz oranı
- C) Beklenen kâr
- D) İthalat/ihracat farkı
- E) Kapasite kullanımı

23. Bir ekonomide firma stoklarının azaldığı bir ortamda aşağıdakilerden hangisi geçerlidir?

- A) Planlanan harcamalar GSMH'ya eşittir
- B) Planlanan harcamalar GSMH'dan büyüktür.
- C) Planlanan harcamalar stok miktarına eşittir.
- D) Planlanan harcamalar GSMH'dan küçüktür.
- E) Planlanan harcamalar stok miktarından küçüktür.

24. Artan tasarrufların tüketim harcamalarını ve dolayısıyla geliri azaltmasına ne ad verilir?

- A) GSMH deflatörü
- B) Çarpan
- C) Noksan istihdam dengesi
- D) Harcama çarpanı
- E) Tasarruf paradoksu

25. Devlet kamu harcamalarındaki artışın tamamını vergileri artırarak finanse ederse, gelir bu değişikliklerden nasıl etkilenir?

- A) Gelir değişmez.
- B) Gelir, kamu harcaması artışı kadar azalır.
- C) Gelir, vergilerdeki artışın yarısı kadar artar.
- D) Gelir, vergilerdeki artışın yarısı kadar azalır.
- E) Gelir, kamu harcaması artışı kadar artar.

26. Bankaların kasalarında bulunan nakit ve nakde kolayca dönüştürülebilir varlıklar ile merkez bankası ve diğer bankalarda bulunan vadesiz mevduatların toplamı aşağıdakilerden hangisini verir?

- A) Alacakları
- B) Borçları
- C) Rezervleri
- D) Kredileri
- E) Menkul kıymetleri

27. Merkez bankası tarafından izlenen gevşek para politikasının para arzı ve faiz oranları üzerindeki etkisi aşağıdakilerden hangisidir?

- A) Para arzı artışı yavaşlar, faiz oranları değişmez.
- B) Para arzı artışı yavaşlar, faiz oranları yükselir.
- C) Para arzı artışı hızlanır, faiz oranları düşer.
- D) Para arzı artışı yavaşlar, faiz oranları düşer.
- E) Para arzı artışı hızlanır, faiz oranları yükselir.

28. Bir ekonomideki tüm firmalar tarafından arz edilen toplam miktar ile fiyatlar arasındaki ilişkiyi gösteren iktisadi olgu aşağıdakilerden hangisidir?

- A) Toplam arz eğrisi
- B) Toplam üretim miktarı
- C) Lorenz eğrisi
- D) Kapasite kullanım oranı
- E) Gelir tüketim eğrisi

29. Bir ülkede yeni oluşturulan bir endüstrinin gelişimini tamamlayıncaya kadar korunmasını, korumacılık sonucu katlanılan maliyetlerin korunan endüstrinin uzun dönemde sağlayacağı yararlar ile dengelenebileceğini savunan görüş aşağıdakilerden hangisidir?

- A) Yeni merkantilizm
- B) Yeni korumacılık
- C) Bebek sanayi argümanı
- D) Piyasa korumacılığı
- E) Liberalizasyon argümanı

30. Farklı sektörlerde farklı gelişmişlik düzeylerinin yaşandığı ekonomiye ne ad verilir?

- A) Çarpık kalkınma
- B) Doğal kalkınma
- C) Dual ekonomi
- D) Friksiyonel ekonomi
- E) Modern ekonomi